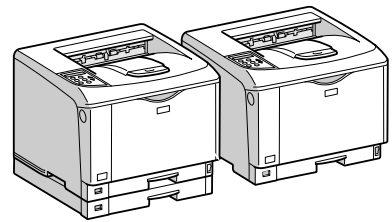




InfoPrint

1736J/1756J

PostScript3ガイド



-
- ① はじめに
 - ② Macintoshで使う
 - ③ Windowsで使う
 - ④ 付録

安全に正しくお使いいただくために、操作の前には必ずプリンター本体同梱の『安全に正しくお使いいただくために』をお読みください。

はじめに

このたびは本製品をお買い上げいただき、ありがとうございます。
この使用説明書は、製品の正しい使い方や使用上の注意について記載してあります。ご使用前に、この使用説明書を最後までよくお読みの上、正しくお使いください。また、この使用説明書が必要になったとき、すぐに利用できるように保管してください。

商標

- AppleTalk、Macintosh、TrueType は、米国および他の国々で登録された Apple Computer, Inc. の登録商標または商標です。
- BMLinkS は、社団法人 ビジネス機械・情報システム産業協会の登録商標です。
- EPSON、ESC/P は、セイコーエプソン株式会社の登録商標です。
- IBM、DOS/V は米国 IBM Corporation の登録商標です。
- Microsoft、Windows、WindowsNT、MS-DOS は、米国 Microsoft Corporation の米国およびその他の国における登録商標です。
- NEC は、日本電気株式会社の登録商標です。
- NetWare は、米国 Novell, Inc. の登録商標です。
- PC-98NX シリーズは、日本電気株式会社の製品です。
- PC-PR201H シリーズは、日本電気株式会社の商標です。
- その他の製品名、名称は各社の商標または登録商標です。
- *Windows[®] 95 の製品名は、Microsoft[®] Windows[®] 95 です。
- *Windows[®] 98 の製品名は、Microsoft[®] Windows[®] 98 です。
- *Windows[®] Me の製品名は、Microsoft[®] Windows[®] Millennium Edition (Windows Me) です。
- *Windows[®] 2000 の製品名は以下のとおりです。
Microsoft[®] Windows[®] 2000 Professional
Microsoft[®] Windows[®] 2000 Server
Microsoft[®] Windows[®] 2000 Advanced Server
- *Windows[®] XP の製品名は以下のとおりです。
Microsoft[®] Windows[®] XP Home Edition
Microsoft[®] Windows[®] XP Professional
- *Windows Server[®] 2003 の製品名は以下のとおりです。
Microsoft[®] Windows Server[®] 2003 Standard Edition
Microsoft[®] Windows Server[®] 2003 Enterprise Edition
Microsoft[®] Windows Server[®] 2003 Web Edition
- *Windows Server[®] 2003 R2 の製品名は以下のとおりです。
Microsoft[®] Windows Server[®] 2003 R2 Standard Edition
Microsoft[®] Windows Server[®] 2003 R2 Enterprise Edition
- *Windows NT[®] 4.0 の製品名は以下のとおりです。
Microsoft[®] Windows NT[®] Server 4.0
Microsoft[®] Windows NT[®] Workstation 4.0

平成書体は、(財)日本規格協会と使用契約を締結し使用しているものです。他のフォントと同様、フォントとして無断複製することは禁止されています。

複製、印刷が禁止されているもの

本機を使って、何を複製、印刷してもよいとは限りません。法律により罰せられることもありますので、ご注意ください。

- 1.複製、印刷することが禁止されているもの
(見本と書かれているものでも複製、印刷できない場合があります。)
 - ・紙幣、貨幣、銀行券、国債証券、地方債券など
 - ・日本や外国の郵便切手、印紙**(関係法律)**
 - ・紙幣類似証券取締法
 - ・通貨及証券模造取締法
 - ・郵便切手類模造等取締法
 - ・印紙等模造取締法
 - ・(刑法 第148条 第162条)
- 2.不正に複製、印刷することが禁止されているもの
 - ・外国の紙幣、貨幣、銀行券
 - ・株券、手形、小切手などの有価証券
 - ・国や地方公共団体などの発行するパスポート、免許証、許可証、身分証明書などの文書または図画
 - ・個人、民間会社などの発行する定期券、回数券、通行券、食券など、権利や事実を証明する文書または図画**(関係法律)**
 - ・刑法 第149条 第155条 第159条 第162条
 - ・外国ニ於テ流通スル貨幣紙幣銀行券証券偽造変造及模造ニ関スル法律
- 3.著作権法で保護されているもの
著作権法により保護されている著作物(書籍、音楽、絵画、版画、地図、図面、映画および写真など)を複製、印刷することは、個人または家庭内その他これに準ずる限られた範囲内で使用する目的で複製、印刷する場合を除き、禁止されています。

* 画面の表示内容やイラストは機種、オプション、機能の設定によって異なります。

4. 付録

プリンタードライバーの設定項目およびプリンター初期設定など本機の情報について説明しています。

機種情報

プリンタードライバーの設定項目およびプリンター初期設定など、本機の設定値を示します。

4

InfoPrint 1756J

InfoPrint 1756J の機種情報を説明しています。

プリンタードライバー

プリンタードライバーの設定項目について、設定値を示します。

◆用紙サイズ

- A3
- A4
- A5
- A6
- B4
- B5
- B6
- ハガキ
- 往復ハガキ
- 11×17
- Legal
- Letter
- HalfLetter
- A3 (フル)
- A4 (フル)
- A5 (フル)
- A6 (フル)
- B4 (フル)
- B5 (フル)
- B6 (フル)
- Legal (フル)
- Letter (フル)

- HalfLetter (フル)
- 11×17 (フル)
- ハガキ (フル)
- 往復ハガキ (フル)
- Custom

◆ 用紙の種類 / メディア

- 普通紙 / 再生紙
- 普通紙
- 再生紙
- 特殊紙
- 色紙
- レターヘッド
- ラベル紙
- OHP
- 厚紙 1
- 厚紙 2
- 封筒

◆ 解像度

600dpi、または 1200dpi を選択できます。

◆ ソート

- する
- しない

◆ 印字モード

- スムージングオフ
- スムージングオン
- トナーセーブ 1
- トナーセーブ 2

◆ イメージスムージング

- オフ
- オン
- 自動
- 90ppi 未満
- 150ppi 未満
- 200ppi 未満
- 300ppi 未満

◆ フォント

- CID ネイティブ
- OCF 互換

◆ 両面印刷

- しない
- 長辺とじ
- 短辺とじ

- ◆ カラー選択
この機能は対応していません。
- ◆ 画質
この機能は対応していません。
- ◆ RGB 補正
この機能は対応していません。
- ◆ カラープロファイル
この機能は対応していません。
- ◆ 画像モード
 - ・ 自動
 - ・ 写真
 - ・ 文字
 - ・ ユーザー設定
- ◆ グレー印刷方式
この機能は対応していません。
- ◆ ブラックオーバープリント
この機能は対応していません。
- ◆ プリント色版
この機能は対応していません。
- ◆ CMYK シミュレーション
この機能は対応していません。
- ◆ 給紙方法
 - ・ 手差しトレイ
 - ・ トレイ 1
 - ・ トレイ 2
 - ・ トレイ 3
 - ・ トレイ 4
- ◆ ステープル
この機能は対応していません。
- ◆ パンチ
この機能は対応していません。
- ◆ Z 折り
この機能は対応していません。
- ◆ Orientation 設定
 - ・ オフ
 - ・ 横
 - ・ 縦
- ◆ 印刷方法
 - ・ 通常印刷
 - ・ 試し印刷

- ・機密印刷
- ・保留印刷
- ・プリンターに保存
- ・保存して印刷

↓ 補足

- ・フォントの設定は、Macintosh のみ対応しています。
- ・Mac OS X で試し印刷、機密印刷、保留印刷、プリンターに保存、保存して印刷、ドキュメントボックスの機能を利用するためには、Mac OS X 10.2 以降の環境が必要です。

プリンターフォント

PostScript3 カード、または SD カードに含まれる和文フォントを示します。

- ・平成明朝 W3
- ・平成角ゴシック W5

MacOS 標準フォントをプリンターフォントに代替して印刷するときのフォントを示します。

MacOS 標準フォント	プリンターフォント
Osaka	平成角ゴシック W5
Osaka 等幅	平成角ゴシック W5
平成角ゴシック	平成角ゴシック W5
平成明朝	平成明朝 W3
リュウミンライト-KL	平成明朝 W3
リュウミンライト-KL-等幅	平成明朝 W3
中ゴシック BBB	平成角ゴシック W5
中ゴシック BBB-等幅	平成角ゴシック W5
本明朝	平成明朝 W3

インストールする PPD ファイルと Plug-in

Mac OS を使用している場合、インストールする PPD ファイルと Plug-in を示します。

◆ PPD

InfoPrint 1756J

◆ Plug-in

InfoPrint 1756J Plugin

PS 設定メニューについて

カードをプリンター本体に取り付けると、操作部により、PostScript 印刷のための一部の印刷条件を設定できます。

「プリンター初期設定」に「PS 設定」のメニューが追加されます。

メニュー名	設定項目
PS 設定 (PS セッテイ)	両面設定
PS 設定 (PS セッテイ)	白紙排紙
PS 設定 (PS セッテイ)	データフォーマット
PS 設定 (PS セッテイ)	解像度
PS 設定 (PS セッテイ)	最大領域印刷

◆ 両面設定

両面印刷の実行の有無、または方向を設定します。

- ・しない (工場出荷時の設定)
- ・長辺
- ・短辺

◆ 白紙排紙

白紙排紙を設定します。

- ・する (工場出荷時の設定)
- ・しない

◆ データフォーマット

データフォーマットを設定します。

- ・バイナリデータ
- ・TBCP (工場出荷時の設定)

◆ 解像度

解像度を設定します。

- ・600dpi (工場出荷時の設定)
- ・1200dpi

◆ 最大領域印刷

PostScript 印刷時の印刷領域を設定します。

- ・する
- ・しない (工場出荷時の設定)

InfoPrint 1736J

InfoPrint 1736J の機種情報を説明しています。

プリンタードライバー

プリンタードライバーの設定項目について、設定値を示します。

◆ 用紙サイズ

- ・A3
- ・A4
- ・A5
- ・A6

- B4
- B5
- B6
- ハガキ
- 往復ハガキ
- 11×17
- Legal
- Letter
- HalfLetter
- A3 (フル)
- A4 (フル)
- A5 (フル)
- A6 (フル)
- B4 (フル)
- B5 (フル)
- B6 (フル)
- Legal (フル)
- Letter (フル)
- HalfLetter (フル)
- 11×17 (フル)
- ハガキ (フル)
- 往復ハガキ (フル)
- Custom

◆ 用紙の種類 / メディア

- 普通紙 / 再生紙
- 普通紙
- 再生紙
- 特殊紙
- 色紙
- レターヘッド
- ラベル紙
- OHP
- 厚紙 1
- 厚紙 2
- 封筒

◆ 解像度

- 600 dpi
- 1200 dpi

◆ ソート

- する
- しない

◆ 印字モード

- スムージングオフ
- スムージングオン

- ・トナーセーブ1
- ・トナーセーブ2
- ◆ **イメージスムージング**
 - ・オフ
 - ・オン
 - ・自動
 - ・90ppi 未満
 - ・150ppi 未満
 - ・200ppi 未満
 - ・300ppi 未満
- ◆ **フォント**
 - ・CID ネイティブ
 - ・OCF 互換
- ◆ **両面印刷**
 - ・しない
 - ・長辺とじ
 - ・短辺とじ
- ◆ **カラー選択**

この機能は対応していません。
- ◆ **画質**

この機能は対応していません。
- ◆ **RGB 補正**

この機能は対応していません。
- ◆ **カラープロファイル**

この機能は対応していません。
- ◆ **画像モード**
 - ・自動
 - ・写真
 - ・文字
 - ・ユーザー設定
- ◆ **グレー印刷方式**

この機能は対応していません。
- ◆ **ブラックオーバープリント**

この機能は対応していません。
- ◆ **プリント色版**

この機能は対応していません。
- ◆ **CMYK シミュレーション**

この機能は対応していません。
- ◆ **給紙方法**
 - ・手差しトレイ
 - ・トレイ1

- ・トレイ 2
- ・トレイ 3

◆ ステープル

この機能は対応していません。

◆ パンチ

この機能は対応していません。

◆ Z 折り

この機能は対応していません。

◆ Orientation 設定

- ・オフ
- ・横
- ・縦

◆ 印刷方法

- ・通常印刷
- ・試し印刷
- ・機密印刷
- ・保留印刷
- ・プリンターに保存
- ・保存して印刷

↓ 補足

- ・フォントの設定は、Macintosh のみ対応しています。
- ・Mac OS X で試し印刷、機密印刷、保留印刷、プリンターに保存、保存して印刷、ドキュメントボックスの機能を利用するためには、Mac OS X 10.2 以降の環境が必要です。

プリンターフォント

PostScript3 カード、または SD カードに含まれる和文フォントを示します。

- ・平成明朝 W3
- ・平成角ゴシック W5

MacOS 標準フォントをプリンターフォントに代替して印刷するときのフォントを示します。

MacOS 標準フォント	プリンターフォント
Osaka	平成角ゴシック W5
Osaka 等幅	平成角ゴシック W5
平成角ゴシック	平成角ゴシック W5
平成明朝	平成明朝 W3
リュウミンライト-KL	平成明朝 W3
リュウミンライト-KL-等幅	平成明朝 W3
中ゴシック BBB	平成角ゴシック W5
中ゴシック BBB-等幅	平成角ゴシック W5

MacOS 標準フォント	プリンターフォント
本明朝	平成明朝 W3

インストールする PPD ファイルと Plug-in

Mac OS を使用している場合、インストールする PPD ファイルと Plug-in を示します。

◆ PPD

InfoPrint 1736J

◆ Plug-in

InfoPrint 1736J Plugin

PS 設定メニューについて

4

カードをプリンター本体に取り付けると、操作部により、PostScript 印刷のための一部の印刷条件を設定できます。

「プリンター初期設定」に「PS 設定」のメニューが追加されます。

メニュー名	設定項目
PS 設定 (PS セッテイ)	両面設定
PS 設定 (PS セッテイ)	白紙排紙
PS 設定 (PS セッテイ)	データフォーマット
PS 設定 (PS セッテイ)	解像度
PS 設定 (PS セッテイ)	最大領域印刷

◆ 両面設定

両面印刷の実行の有無、または方向を設定します。

- ・しない (工場出荷時の設定)
- ・長辺
- ・短辺

◆ 白紙排紙

白紙排紙を設定します。

- ・する (工場出荷時の設定)
- ・しない

◆ データフォーマット

データフォーマットを設定します。

- ・バイナリデータ
- ・TBCP (工場出荷時の設定)

◆ 解像度

解像度を設定します。

- ・600dpi (工場出荷時の設定)
- ・1200dpi

◆ 最大領域印刷

PostScript 印刷時の印刷領域を設定します。

- ・ する
- ・ しない（工場出荷時の設定）

PageMaker をご使用の方へ

Windows 環境で、PageMaker で作成した書類を PostScript 出力するためには、プリンターに適合した PPD ファイルのインストールと選択が必要です。PPD ファイルはセットアップ用 CD-ROM に含まれています。

PageMaker からは、Plug-in モジュールの機能「試し印刷」「機密印刷」「ドキュメントボックス」などは使用できません。

4

PPD ファイルのインストール

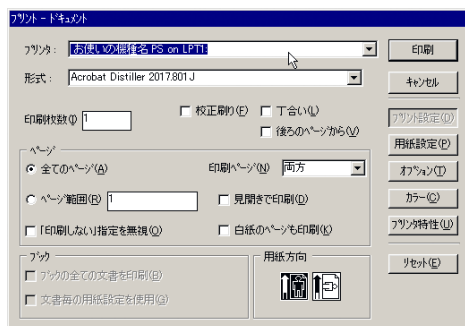
CD-ROM 内の [PM6J] フォルダにある PPD ファイルを、PageMaker がインストールされているフォルダ内の [PPD4] フォルダにコピーしてください。PPD ファイルは、機種に適合したものをコピーしてください。

- ・ PageMaker6.0J の場合：
「PM6¥RSRC¥PPD4」内にコピーします。
- ・ PageMaker6.5J の場合：
「PM6.5¥RSRC¥JAPANESE¥PPD4」内にコピーします。
- ・ PageMaker7.0J の場合：
「PM7¥RSRC¥JAPANESE¥PPD4」内にコピーします。

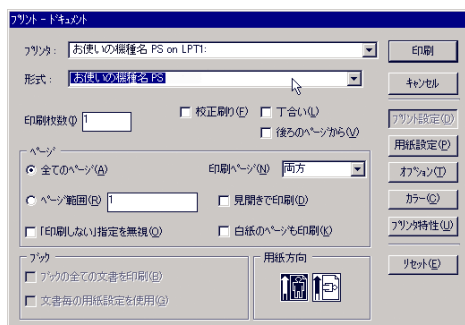
PPD ファイルの選択

PageMaker 上で、使用する PPD ファイルを選択してください。

- 1 PageMaker を開きます。
- 2 [ファイル] メニューの [プリント] をクリックします。
- 3 [プリンタ] ボックスでご使用のプリンターを選択します。
プリンターの機種名の後に PS と表示されているものを選択してください。



4 [形式] ボックスでご使用のプリンターを選択します。

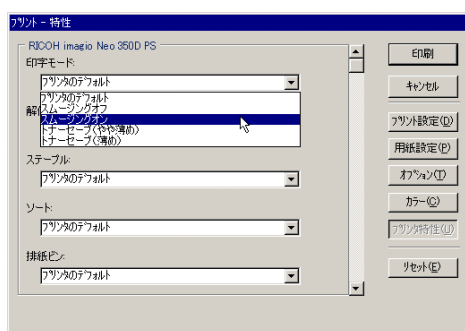


5 [プリンタ特性] をクリックします。

6 プリンターの機能を設定します。

この画面での設定は、プリンタードライバの設定より優先されます。

4



7 その他必要な設定を行い、[印刷] をクリックします。

PageMaker 用 PPD ファイル

PageMaker で使用する PPD ファイル名の一覧を示します。

- InfoPrint 1756J
IM2182D3.PPD
- InfoPrint 1736J
IM2181D3.PPD

こんなときには

印刷が始まらないとき、思いどおりに印刷できないときについて、対処方法を説明します。

■ Windows のみ

パソコンからデータを送信してもプリンターが PostScript 3 モードに切り替わらず、思いどおりに印刷できない。

アプリケーションによっては、自動的に PostScript 3 に切り替わらない場合があります。その場合は、プリンターのシステム設定の「エミュレーション検知」を「する」にしてください。システム設定の設定方法についてはプリンター本体に同梱の使用説明書を参照してください。

ネットワーク環境でデータを受信しているのに、印刷できない。

- Windows 98/Me の場合
[PostScript] タブで [詳細設定] をクリックし、[PostScript の詳細オプション] ダイアログを表示します。[ジョブの後に Ctrl+D を送信] のチェックを外し、[ジョブの前に Ctrl+D を送信] のチェックが付いていないことを確認してください。
- Windows 2000/XP, Windows Server 2003/2003 R2 の場合
[デバイスの設定] タブの [ジョブの前に Ctrl+D を送信] で [いいえ] を選択し、[ジョブの後に Ctrl+D を送信] で「はい」を選択します。

4

■ Macintosh のみ

文字が画面どおりに印刷できない。

「PS3 設定ユーティリティー」の [MacOS 標準フォント置換] で、TrueType フォントの代替をしないように設定してください。「PS3 設定ユーティリティー」については P38 「PS3 設定ユーティリティー」を参照してください。

セレクトでプリンターが表示されない。

プリンターのシステム設定の「有効プロトコル」で AppleTalk プロトコルが無効に設定されている可能性があります。AppleTalk プロトコルを有効に設定し直してください。「有効プロトコル」の詳細については、プリンター本体に同梱の使用説明書を参照してください。

印刷ダイアログが表示されるまでに時間がかかる。

Macintosh のシステム全体の処理速度により、ダイアログの表示に時間がかかる場合があります。

G3/G4 Macintosh からスイッチングハブを経由して印刷したときに時間がかかる。

G3/G4 プロセッサを搭載した Macintosh からスイッチングハブに接続したプリンターをご使用になるときに、100BASE-TX でのデータ転送に時間がかかることがあります。プリンターのイーサネット速度を「100Mbps 固定」に設定してください。イーサネット速度の設定方法については、使用説明書を参照してください。

■ Windows、Macintosh 共通

接続したオプションが印刷画面で選択できない。

オプションを正しく設定していない可能性があります。

操作部に「ジョブリセット中です」と表示され、印刷が中断される。

プリンターのシステム設定の「優先メモリー」を「ユーザーメモリー」に設定してみてください。システム設定の設定方法について詳細は、プリンター本体に同梱の使用説明書を参照してください。それでも印刷できない場合は、拡張メモリーを増設してください。

操作部にエラーメッセージが表示された。

メッセージの内容と対処方法の詳細は、プリンター本体に同梱の使用説明書を参照してください。

↓ 補足

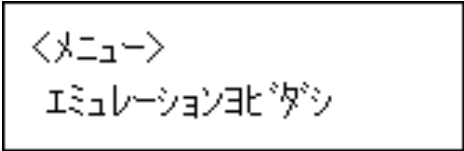
- PostScript エラーは、メモリーの不足、PostScript データの誤りなどが原因で発生します。一部の PostScript エラーは、メモリーを増設することで回避できる場合があります。

PS 情報リストを印刷する

PS 情報リストを印刷すると、プリンターの設定と搭載されたフォントの一覧を確認できます。現在の設定とフォントの一覧を印刷する方法は以下のとおりです。

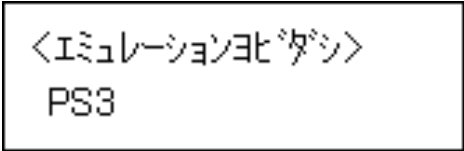
エミュレーションが PS3 になっていることを確認してから、操作してください。

- 1 **[メニュー]** キーを押します。
- 2 **[▲]** または **[▼]** キーを押して「エミュレーションヨビダシ」を表示させ、**[OK]** キーを押します。



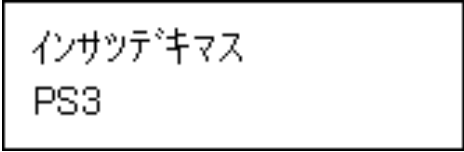
<メニュー>
エミュレーションヨビダシ

- 3 **[▲]** または **[▼]** キーを押して「PS3」を表示させ、**[OK]** キーを押します。



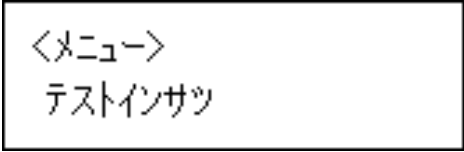
<エミュレーションヨビダシ>
PS3

エミュレーションが切り替わり、次の画面が表示されます。



インサツデキマス
PS3

- 4 **[メニュー]** キーを押します。
- 5 **[▲]** キーまたは **[▼]** キーを押して「テストインサツ」を表示させ、**[OK]** キーを押します。



<メニュー>
テストインサツ

テスト印刷のメニューが表示されます。

- 6 ▲ キーまたは ▼ キーを押して「10.PS ジョウホウリスト」を表示させ、[OK] キーを押します。

＜テストインサツ＞
10.PSジョウホウリスト

プリンターの設定と、搭載フォントの一覧が印刷されます。

PS3 情報リストの見方

PS 情報リストに印刷される項目を示します。

Adobe PostScript3 リファレンス

PostScript バージョン: 3011.103
 PS ファームバージョン: 0.16
 プリンタ名: (お使いの機種名が印刷されます)
 タイプ: LaserWriter
 ゾーン: 146ZONE

メモリ状態

総VM容量: 11713.9 KB
 空きVM容量: 10876.7 KB

搭載フォント

Albertus^{*}
 Albertus Italic^{*}
 Albertus Light^{*}
 AntiqueOlive Bold^{*}
 AntiqueOlive Compact^{*}
 AntiqueOlive Italic^{*}
 AntiqueOlive Roman^{*}
 AppleChancery^{*}
 Arial^{*}
 Arial Bold^{*}
 Arial Bold Italic^{*}
 Arial Italic^{*}
 ITC AvantGarde Gothic Book^{*}
 ITC AvantGarde Gothic Book Oblique^{*}
 ITC AvantGarde Gothic Demi^{*}
 ITC AvantGarde Gothic Demi Oblique^{*}
 Bodoni^{*}
 Bodoni Bold^{*}
 Bodoni Bold Italic^{*}
 Bodoni Italic^{*}
 Bodoni Poster^{*}
 Bodoni Poster compressed^{*}
 ITC Bookman Demi^{*}
 ITC Bookman Demi Italic^{*}
 ITC Bookman Light^{*}
 ITC Bookman Light Italic^{*}
 Chicago^{*}
 Clarendon^{*}
 Clarendon Bold^{*}
 Clarendon Light^{*}
 CooperBlack^{*}
 CooperBlack Italic^{*}
 COPPERPLATE GOTHIC 33BC^{*}
 COPPERPLATE GOTHIC 32BC^{*}
 Courier^{*}
 Courier Bold^{*}
 Courier Bold oblique^{*}
 Courier, Oblique^{*}
 Eurostile^{*}
 Eurostile Bold^{*}
 Eurostile Bold Extended Two^{*}
 Eurostile Extended Two^{*}
 Geneva^{*}
 GillSans^{*}
 GillSans Bold^{*}
 GillSans Condensed Bold^{*}
 GillSans Bold Italic^{*}
 GillSans Condensed^{*}
 GillSans Extra Bold^{*}
 GillSans Italic^{*}
 GillSans Light^{*}
 GillSans Light Italic^{*}
 Goudy Oldstyle^{*}
 Goudy Bold^{*}
 Goudy Bold Italic^{*}
 Goudy ExtraBold^{*}

プリンタ設定

カラーモード: カラー
 トナーセーブ: しない
 ジョブタイムアウト: 0 秒
 ウェイトタイムアウト: 300 秒
 RGB補正: 精密(濃いめ)
 カラープロファイル: ビジネス
 画像モード: 自動

HDD状態

フォント領域: 498 MB
 空き領域: 473 MB



搭載フォント

Goudy Oldstyle Italic^{*}
 Helvetica^{*}
 Helvetica Bold^{*}
 Helvetica Bold Oblique^{*}
 Helvetica Condensed^{*}
 Helvetica Condensed Bold^{*}
 Helvetica Condensed Bold Oblique^{*}
 Helvetica Condensed Oblique^{*}
 Helvetica Narrow^{*}
 Helvetica Narrow Bold^{*}
 Helvetica Narrow Bold Oblique^{*}
 Helvetica Narrow Oblique^{*}
 Helvetica Oblique^{*}
 HoeflerText Black^{*}
 HoeflerText Black Italic^{*}
 HoeflerText Italic^{*}
 HoeflerText^{*}
 Joanna^{*}
 Joanna Bold^{*}
 Joanna Bold Italic^{*}
 Joanna Italic^{*}
 LetterGothic^{*}
 LetterGothic Bold^{*}
 LetterGothic Bold Slanted^{*}
 LetterGothic Slanted^{*}
 ITC Lubalin Graph Book^{*}
 ITC Lubalin Graph Book Oblique^{*}
 ITC Lubalin Graph Demi^{*}
 ITC Lubalin Graph Demi Oblique^{*}
 Monaco^{*}
 New Century Schoolbook Bold^{*}
 New Century Schoolbook Bold Italic^{*}
 New Century Schoolbook Italic^{*}
 New Century Schoolbook Roman^{*}
 NewYork^{*}
 Optima^{*}
 Optima Bold^{*}
 Optima Bold Italic^{*}
 Optima Italic^{*}
 Orzono^{*}
 Palatino Bold^{*}
 Palatino Bold Italic^{*}
 Palatino Italic^{*}
 Palatino Roman^{*}
 Stempel Garamond Bold^{*}
 Stempel Garamond Bold Italic^{*}
 Stempel Garamond Italic^{*}
 Stempel Garamond Roman^{*}
 ITX Symbol^{*}
 Tekton^{*}
 Times Bold^{*}
 Times Bold Italic^{*}
 Times Italic^{*}
 Times Roman^{*}
 Times New Roman^{*}
 Times New Roman Bold^{*}
 Times New Roman Bold Italic^{*}
 Times New Roman Italic^{*}
 Univers^{*}
 Univers Bold^{*}
 Univers Bold Oblique^{*}
 Univers Oblique^{*}
 Univers Light^{*}
 Univers Light Oblique^{*}
 UniversCondensed^{*}
 UniversCondensed Bold^{*}
 UniversCondensed Bold Oblique^{*}
 UniversCondensed Oblique^{*}
 UniversExtended^{*}
 UniversExtended Bold^{*}
 UniversExtended Bold Oblique^{*}
 UniversExtended Oblique^{*}
 ITC ZapfChancery Medium Italic^{*}
 ZapfChancery^{*}

平成明朝W3
 平成角ゴシックW5

Adobe

Adobe, PostScript, the Adobe logo and the PostScript logo are trademarks of Adobe Systems Incorporated which may be registered in certain jurisdictions.
 *registered trademark of Adobe Systems Incorporated *trademark of AgraOmega Typography *trademark of Apple Computer, Inc.
 *registered trademark of Ludlow Type Foundry *registered trademark of International Typographic Corporation *trademark of Linotype-Hell AG and/or its subsidiaries
 *registered trademark of Marcel Olive *trademark of Microsoft Corporation *trademark of The Monotype Corporation *trademark of Nebio

(お使いの機種名が印刷されます) PS3

4

◆ Adobe PostScript 3 リファレンス

PostScript のバージョン、PS ファームのバージョン、プリンター名、プリンターのタイプ、AppleTalk ゾーンが印刷されます。

◆ **メモリ状態**

プリンターの総 VM 容量、空き VM 容量が印刷されます。

◆ **プリンタ設定**

カラーモード、トナーセーブ、ジョブタイムアウト、ウェイトタイムアウトの設定が印刷されます。

◆ **HDD 状態**

フォント領域、空き領域の容量が表示されます。

◆ **搭載フォント**

プリンターに搭載されたフォントの一覧が表示されます。