



## IPSiO SP 6330/6320/6310

# クイックガイド

各部の紹介

1

用紙が詰まったときの取り除きかた

2

困ったときには

3

用紙をセットするとき

4

消耗品の交換方法とご購入方法

5

主なメッセージ一覧

6

ご使用前に、この使用説明書を最後までよくお読みの上、正しくお使いください。  
また、この使用説明書が必要になったとき、すぐに利用できるように保管してください。  
安全に正しくお使いいただくために、操作の前には必ず「ハードウェアガイド」  
「安全上のご注意」をお読みください。

# 目次

<b>1</b>	<b>各部の紹介</b>	●全体 P1 ●背面 P2 ●内部 P3 ●操作部 P4
<b>2</b>	<b>用紙がつまったときの取り除きかた</b>	●用紙がつまったとき P5 ●「%r:▲」が表示された場合の対処法 P6 ●「%r:■」が表示された場合の対処法 P8 ●「%r:▼」が表示された場合の対処法 P12 ●「%r:◎」が表示された場合の対処法 P13
<b>3</b>	<b>困ったときには</b>	●困ったときには P15
<b>4</b>	<b>用紙をセットするとき</b>	●使用できる用紙の種類とサイズ P16 ●給紙トレイに用紙をセットする P17 ●手差しトレイに用紙をセットする P19 ●普通紙以外の用紙について P21
<b>5</b>	<b>消耗品の交換方法とご購入方法</b>	●トナーカートリッジを交換する P22 ●消耗品のご購入について P25
<b>6</b>	<b>主なメッセージ一覧</b>	●エラーコードが表示されないメッセージ P27 ●エラーコードが表示されるメッセージ P30
		●お問い合わせ先 P33

## 補足

●本書では特にことわりのないかぎり、IPSiO SP 6330 のイラストを使って説明しています。

## 全体

プリンターの前面と右側面の各部の名称とはたらきについて説明します。

### 延長手差しトレイ

手差しトレイに A4□より大きいサイズ of 用紙をセットするときに延ばします。

### 手差しトレイ

普通紙の他に、厚紙、OHP フィルムや不定形サイズの用紙などに印刷するときに使用します。普通紙で最大 100 枚までセットできます。

セットできる用紙サイズと種類については、P.16「使用できる用紙の種類とサイズ」を参照してください。

### 延長排紙トレイ

A4□またはそれより大きいサイズの用紙に印刷するときに延ばします。

### 操作部

キーを使用してプリンターを操作したり、画面で動作状態を確認します。

### 排紙トレイ

印刷された用紙が、印刷面を下にして排紙されます。

### 排紙口カバー

紙づまりの処置をするときに開けます。

### 排気口(上) / 吸気口(下)

プリンター内部の温度上昇を防ぐための吸排気口です。物を立て掛けたりしてふさがないようにください。機械内部の温度が上昇すると故障の原因になります。

### 前カバーオープンボタン

ボタンを押すとロックが外れ、前カバーが開きます。

### 電源スイッチ

プリンターの電源を On/Off の状態にします。

電源スイッチを「Off」にするときは、シャットダウンを行うことから「Off」にします。シャットダウンの方法については、「ハードウェアガイド」の「電源を切る」を参照してください。

### 給紙トレイ【トレイ 1】

IPSiO SP 6330 は、普通紙で最大 500 枚までセットできます。

IPSiO SP 6320/6310 は、普通紙で最大 250 枚までセットできます。

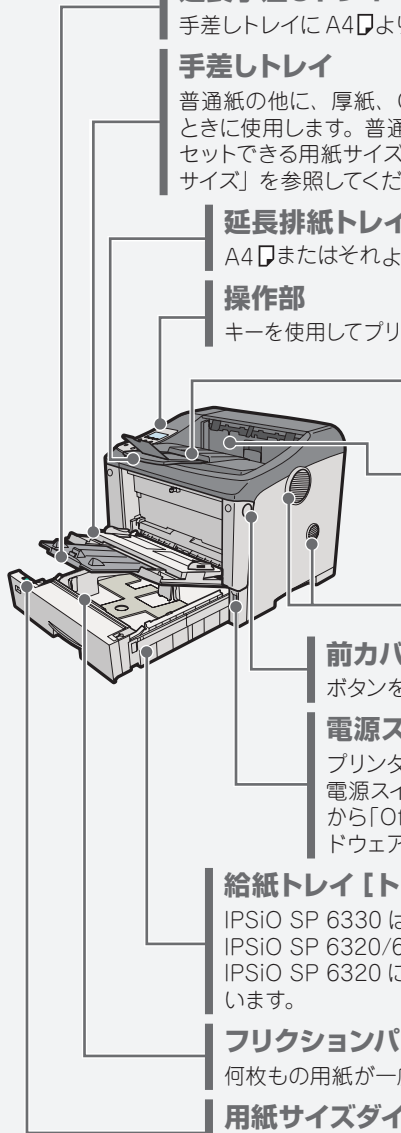
IPSiO SP 6320 には、【トレイ 2】(150 枚給紙) が標準で装備されています。

### フリクションパッド

何枚もの用紙が一度に送られる場合は清掃します。

### 用紙サイズダイヤル

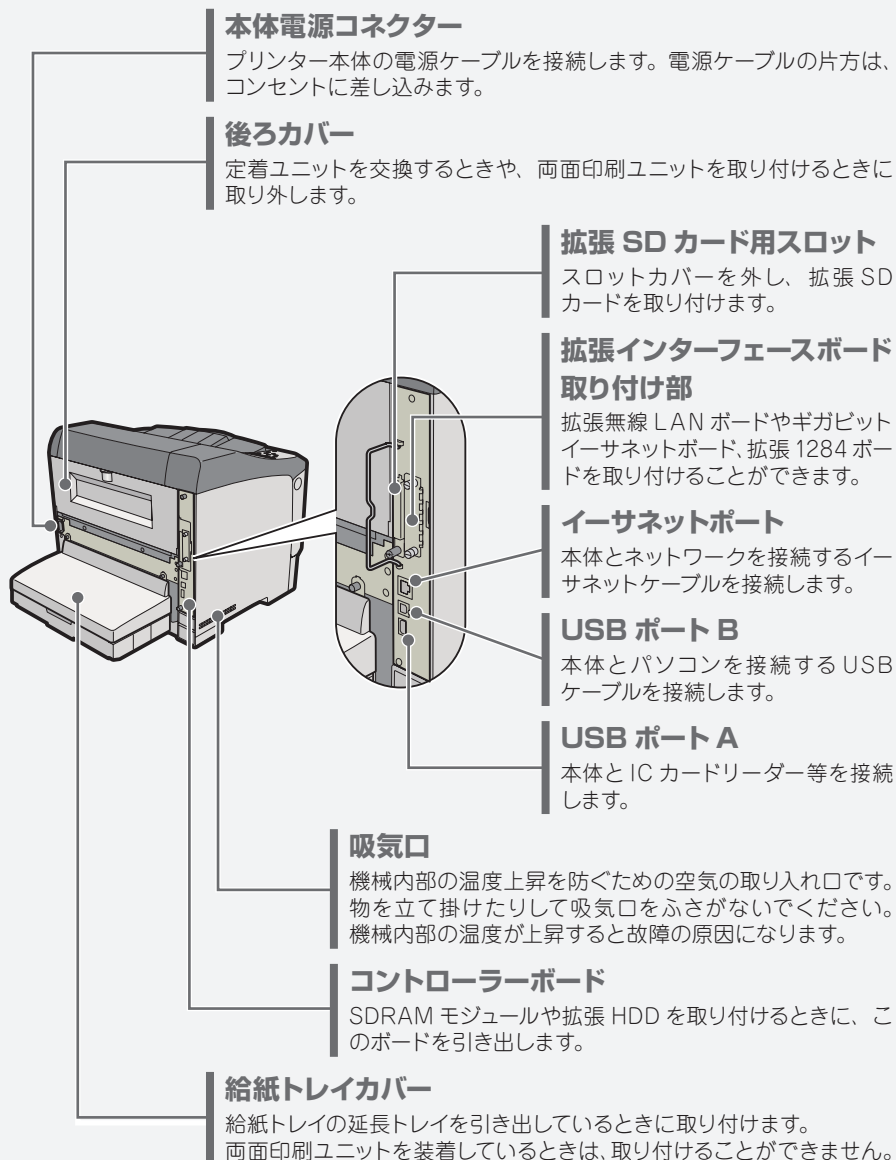
給紙トレイにセットした用紙のサイズと方向に合わせます。



# 背面

プリンター背面の各部の名称とはたらきについて説明します。

1



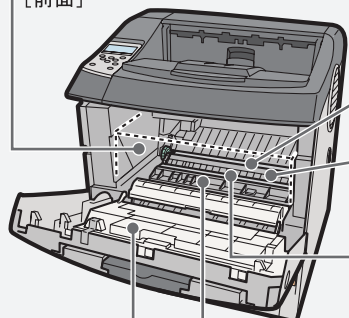
## 内部

プリンター内部の各部の名称とはたらきについて説明します。

### トナーカートリッジ

トナーと感光体が一体化しているカートリッジです。トナー交換のメッセージが表示されたら交換します（トナーカートリッジは点線で示しています）。

[前面]



### 転写ローラー

「メンテナンスキットの交換時期です。」のメッセージが表示されたら交換します。

### 転写ローラーカバー

転写ローラーを交換するときには開けます。

### レジストローラー

用紙を送るための金属製のローラーです。トナーカートリッジを交換するときなどに周辺の紙粉を清掃します。

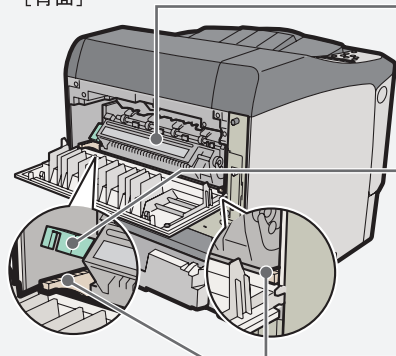
### ガイド板

紙づまりの処置をするときに開けます。

### 前カバー

トナーカートリッジや定期交換部品の交換、紙づまりの処置をするときに開けます。

[背面]



### 定着ユニット

トナーを用紙に定着させるためのユニットです。「メンテナンスキットの交換時期です。」のメッセージが表示されたら交換します。

### 封筒レバー

封筒印刷時にしわが発生する場合に使用します。本レバーを操作することで印刷状態が改善されることがあります。

### 定着ユニット固定レバー

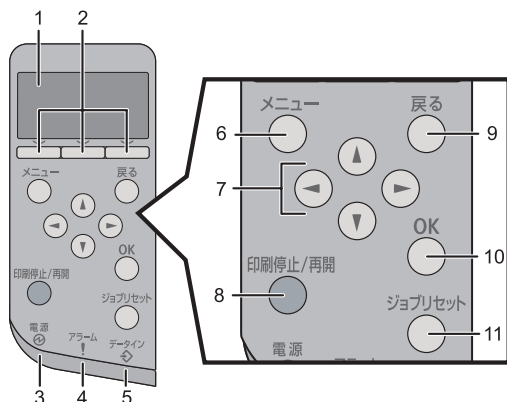
定着ユニットを取り外すときに、左右のレバーを上げます。

#### 補足

- 転写ローラーおよび定着ユニットは定期交換部品キットに含まれます。定期交換部品キット交換の際は、サービス実施店に連絡して、交換を依頼してください。

# 操作部

操作部の名称とはたらきについて説明します。



1

## 1 画面

本機の状態やエラーメッセージが表示されます。  
省エネモードに移行すると、バックライトが消灯します。省エネモードの設定については、『ソフトウェアガイド』④「プリンター本体の設定」を参照してください。

## 2 選択キー

画面下部に表示された項目を選ぶときに押します。

## 3 電源ランプ

電源が入っているときに点灯します。ただし、省エネモードになっているときは消灯します。

## 4 アラームランプ

エラーが発生しているときに、赤もしくは黄で点灯します。  
赤：印刷ができないか、きれいな印刷結果が得られない場合があります。  
黄：印刷はできませんが、消耗品の交換が身近です。  
操作部の画面でエラーの内容を確認して対処してください。

## 5 データインランプ

パソコンから送られたデータを受信しているときに点滅します。印刷待ちのデータがあるときは点灯します。

## 6 [メニュー] キー

設定を変更したり、現在の設定を確認するときに押します。  
各種の設定中に[メニュー]キーを押すと、通常の画面に戻ります。

## 7 スクロールキー

カーソルを上下左右に移動させたり、設定値を増減させるときに使います。  
本書で[▲][▼][◀][▶]と表記されているときは、同方向のスクロールキーを押します。

## 8 [印刷停止 / 再開] キー

印刷中または受信中のデータを一時停止するときに押します。一時停止中はランプが点灯します。  
印刷またはデータの受信を再開するときには、再度[印刷停止 / 再開]キーを押します。

## 9 [戻る] キー

設定を有効にせずに上位の階層に戻るとき、メニューから通常の表示に戻るときに押します。

## 10 [OK] キー

設定や設定値を確定させるとき、または下位の階層に移動するときに押します。

## 11 [ジョブリセット] キー

印刷中または受信中のデータを取り消すときに押します。

# 用紙がつまったとき

プリンターに用紙がつまったときは、ディスプレイにエラーメッセージとつまっている場所が表示されます。紙づまりの位置を確認し、用紙を取り除いてください。

## ⚠ 注意



- 機械内部には高温の部分があります。「高温注意」のラベルの貼ってある周辺には触れないでください。やけどの原因になります。



- 紙づまりの処置やトナー（使用済みトナーを含む）を補給または交換するときは、トナーで衣服や手などを汚さないように注意してください。トナーが手などの皮膚についた場合は、石鹸水でよく洗い流してください。
- 衣服についた場合は、冷水で洗い流してください。温水で洗うなど加熱するとトナーが布に染み付き、汚れが取れなくなることがあります。
- 定着ユニットは高温になります。定着ユニットを取り外す際は、後ろカバーを開けてから（両面ユニットを引き出してから）1時間以上待ち、定着ユニットが常温になってから行ってください。やけどの原因になります。

## ★ 重要

- 用紙を取り除くときは電源を切らないでください。電源を切ると設定した機能や数値が取り消されます。
- 用紙は破れないように確実に取り除いてください。本体内部に紙片が残ると、再び用紙がつまったり、故障の原因になります。
- 何度も用紙がつまるときは、以下の原因が考えられます。
- 用紙サイズダイヤルまたは操作部の設定と、セットした用紙のサイズ・方向が合っていない。
- 給紙トレイの用紙ガイドの位置がずれている。
- フリクションパッドや給紙コロが汚れている。
- つまった用紙にはトナーが付着しています。手や衣服などに触れると汚れますのでご注意ください。
- 上記の内容を確認した上でも用紙がつまるときはサービス実施店に連絡してください。

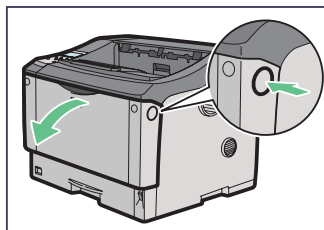
# 「%r:A」が表示された場合の対処法

「%r:A」が表示されたときの対処方法について説明します。  
本体の内部から詰まった用紙を取り除いてください。

★重要

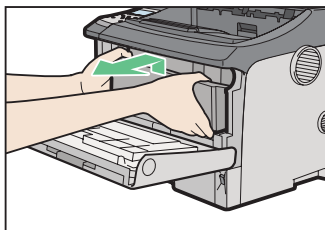
- つまった用紙を勢いよく引っ張ると用紙が破れ、本機内部に紙片が残る可能性があります。
- 手差しトレイから印刷しているときに「%r:A」の紙づまりが発生した場合は、手差しトレイにセットしてある用紙を取り除いて、手差しトレイを閉めてから前カバーを開閉させてください。

**1** 前カバーオープンボタンを押して前カバーを開けます。



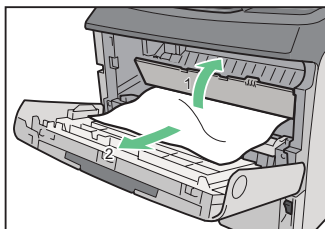
BVN093

**2** トナーカートリッジの取っ手を持ち、少し持ち上げながら手前に引き抜きます。



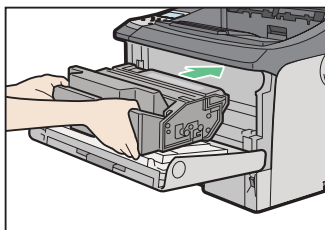
BVN094

**3** トナーが手に付着しないようにガイド板を上げて①、用紙の両端を持って内部から詰まった用紙を取り除きます②。



BVN122

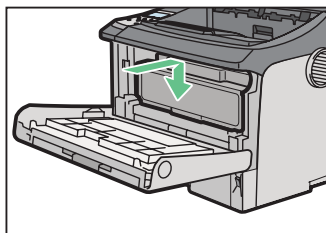
**4** トナーカートリッジの取っ手を持ち、プリンター内部に押し込みます。



BVN097



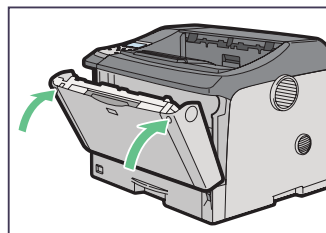
**5** 奥に突き当たったところで、トナーカートリッジを押し下げます。



BVN088

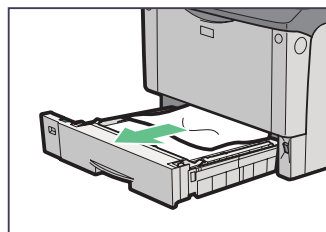
**6** 前カバーを閉めます。

つまった用紙をすべて取り除けた場合は、エラーメッセージの表示が消えます。エラーメッセージの表示が消えない場合は、次の手順へ進んでください。



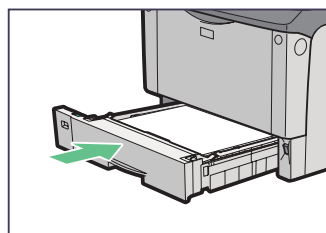
BVN099

**7** 給紙トレイを止まるまで引き出し、つまった用紙を取り除きます。



BVN123

**8** 給紙トレイを奥までゆっくりと押し込みます。



BVN124

補足

- 前カバーの開閉を行わないとエラーは解除されません。
- トナーカートリッジを置くときは、机などの平らで突起物などのない場所を選んでください。
- トナーカートリッジは、斜めに立て掛けたり逆さまにしないでください。

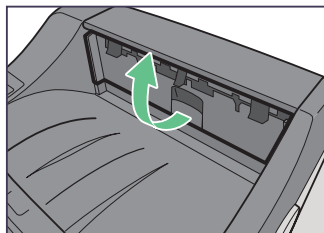
# 「%:ⓑ」が表示された場合の対処法

「%:ⓑ」が表示されたときの対処方法について説明します。  
本体の排紙部から詰まった用紙を取り除いてください。

★重要

- つまった用紙を勢いよく引っ張ると用紙が破れ、本機内部に紙片が残る可能性がありますので、ゆっくり引き抜いてください。
- 定着ユニットの金属部は高温ですので触らないでください。やけどの原因になります。

## 1 排紙口カバーを開けます。



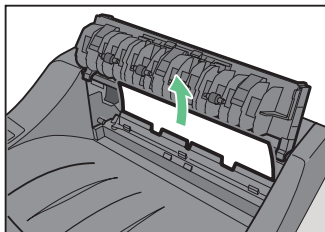
BVN125

## 2 用紙を取り除きます。

用紙は無理に引き抜かないでください。つまった用紙を取り除けた場合は、手順 16 に進みます。

つまった用紙が取り除けない場合や見当たらない場合は、排紙口カバーを開いたまま、用紙を背面から取り除きます。

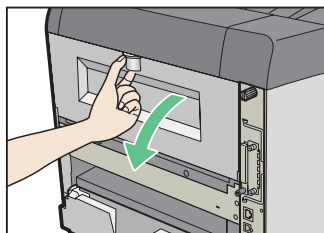
両面印刷ユニットを取り付けている場合は、手順 5 へ進んでください。



BVN126

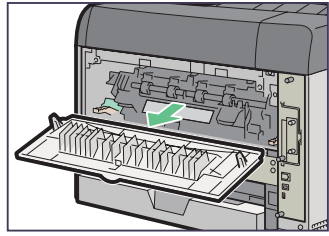
## 3 本機の後ろカバーを開けます。

親指と人さし指でしっかりとつまんで開けてください。

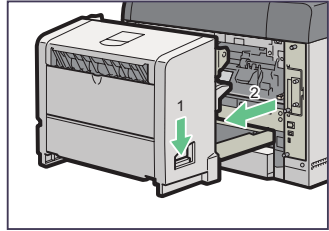


BVP103

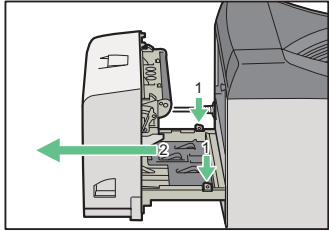
**4** 後ろカバーを水平方向に取り外します。  
手順 7 へ進んでください。



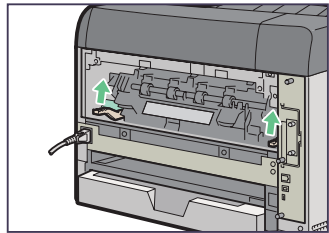
**5** 両面印刷ユニットを取り付けている場合は、両面印刷ユニット側面のレバーを押し下げ (①)、両面印刷ユニットを止まる位置まで引き出します (②)。



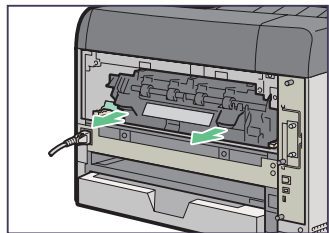
**6** 両面印刷ユニット底板のレバーを押して (①) 両面印刷ユニットを本機から引き抜きます (②)。



**7** 定着ユニット固定レバーを上げてロックを解除します。



**8** 定着ユニットを取り出します。

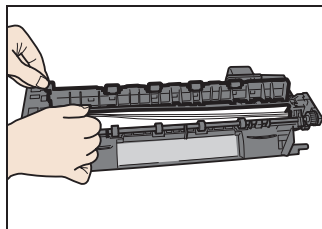


# 「: 」が表示された場合の対処法 (つづき)

9

カバーを開いて、つまっている用紙を取り除きます。

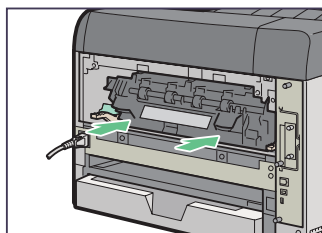
用紙を取り除いた後、カバーを閉めます。



BVN129

10

定着ユニットをプリンター内部にセットします。

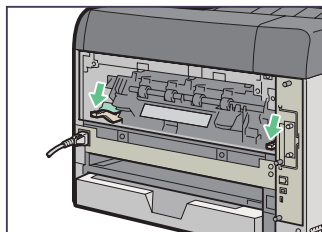


BVN129

11

定着ユニット固定レバーをカチッと音がするまで、押し下げます。

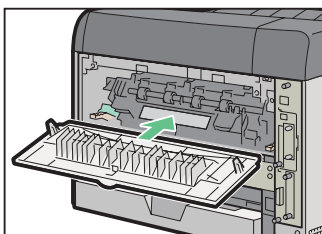
両面印刷ユニットを取り付けている場合は、手順 14 へ進んでください。



BVN131

12

プリンター内部に沿わせて、後ろカバーを水平方向にセットします。



BVN132

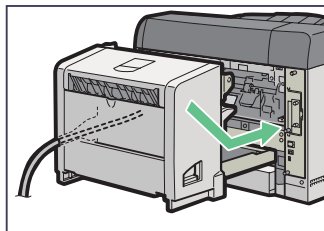
13

本機の後ろカバーを閉めます。

手順 16 へ進んでください。

**14**

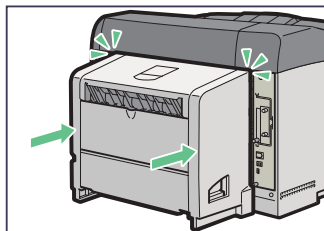
電源ケーブルを両面印刷ユニット側面の溝に沿わせて、両面印刷ユニットを本機背面のレールに差し込みます。



BVN054

**15**

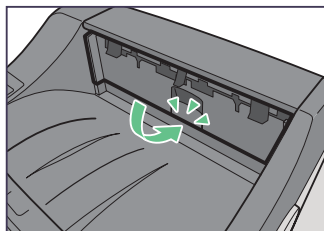
両面印刷ユニットをしっかりと本機に押し込みます。



BVN055

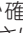

**16**

排紙口カバーをカチッと音がするまで押し戻します。



BVN148

↓ 補足

- エラーメッセージが消えない場合は、本体内部に用紙が残っている可能性があります。本体内部につまった紙がないか確認してください。詳しくは、P.6「[ : ] が表示された場合の対処法」を参照してください。

**2**

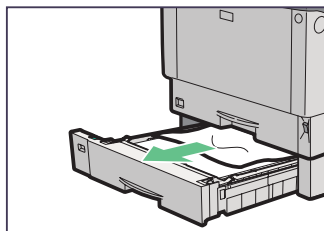
# 「: 」が表示された場合の対処法

「: 」が表示されたときの対処方法について説明します。  
増設トレイから詰まった用紙を取り除いてください。

★重要

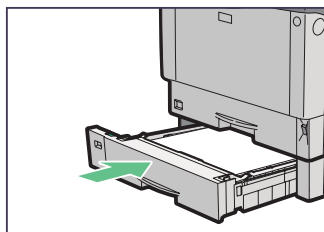
- つまった用紙を勢いよく引っ張ると用紙がやぶれ、本機内部に紙片が残る可能性がありますので、ゆっくり引き抜いてください。

**1** 増設トレイを止まるまで引き出し、つまった用紙を取り除きます。



BVN133

**2** 増設トレイを奥までゆっくりと押し込みます。



BVN134

# 「: 」が表示された場合の対処法


「: 」が表示されたときの対処方法について説明します。  
両面印刷ユニットから詰まった用紙を取り除いてください。

## 注意

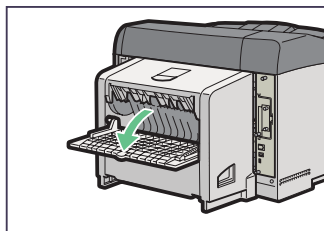


- 機械内部には高温の部分があります。「高温注意」のラベルの貼ってある周辺には触れないでください。やけどの原因になります。

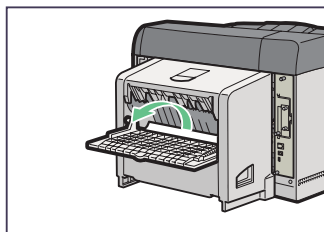
## ★ 重要

- つまった用紙を勢よく引っ張ると用紙がやぶれ、本機内部に紙片が残る可能性がありますので、ゆっくり引き抜いてください。
- A5  の用紙については、両面印刷ユニットを引き出しても用紙が取り除けないことがあります。この場合は反対側の本体給紙トレイを引き抜いて、用紙を取り除いてください。

### 1 両面印刷ユニット後ろカバーを開けます。

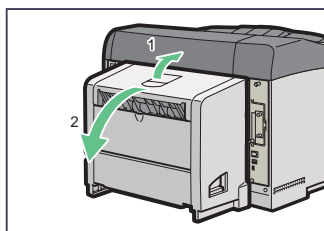


### 2 両面印刷ユニット後ろカバーの内部につまっている用紙を取り除きます。



### 3 両面印刷ユニット後ろカバーを閉めます。

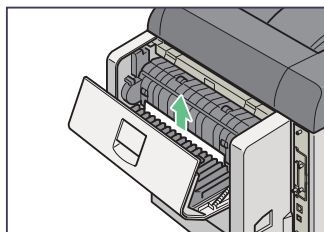
### 4 レバーを引き上げて (①)、両面印刷ユニットカバーを開けます (②)。



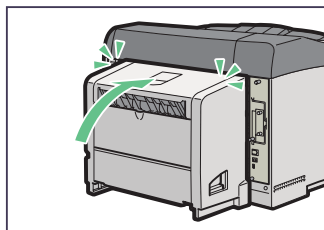
2

# 「 : 」が表示された場合の対処法 (つづき)

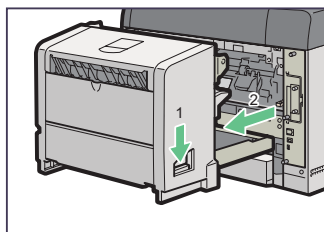
- 5** 両面印刷ユニットカバーの内部に  
まわっている用紙を取り除きます。



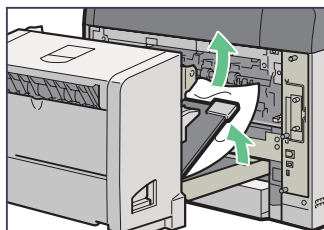
- 6** 両面印刷ユニットカバーを閉めます。  
つまった用紙をすべて取り除いた場合は、  
エラーメッセージの表示が消えます。エラー  
メッセージの表示が消えない場合は、次  
の手順へ進んでください。



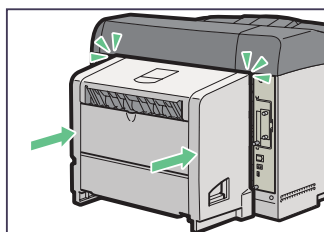
- 7** 両面印刷ユニット側面のレバーを押し  
下げ (①)、両面印刷ユニットを止ま  
る位置まで引き出します (②)。



- 8** ガイド板を起こして用紙を取り除きま  
す。



- 9** 両面印刷ユニットを本機にしっかりと  
押し込みます。





# 困ったときには

★重要

- 「困ったときには」でのチェックが終わったら、プリンターの動作確認やパソコンとの接続確認としてテスト印刷を行ってください。プリンターの動作確認のためのテスト印刷については、『ソフトウェアガイド』④「テスト印刷をする」を参照してください。パソコンとの接続確認のためのテスト印刷は、プリンタードライバーから行います。

目参照

- 困ったときの対処方法については、『ハードウェアガイド』⑥⑦「印刷がはじまらないとき」「思いどおりに印刷できないとき」、またはプリンタードライバーのヘルプを参照してください。

## 思いどおりに印刷できないとき

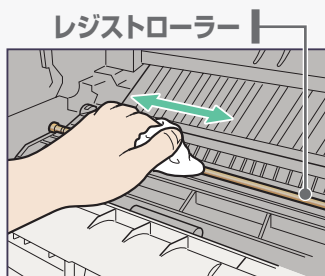
何度も用紙が詰まったり、印刷結果がかすれていたり…思いどおりに印刷できないときは、以下の原因が考えられます。該当項目を参照してください。

用紙が正しくセットされていますか？

- トレイに正しく用紙がセットされていないと紙づまりの原因になります。
  - セットした用紙と操作部の設定が合っていないと用紙の裏面が汚れたり、紙づまりの原因になります。
- ⇒ P.16「用紙をセットするとき」、または『ハードウェアガイド』⑥⑦「用紙をセットする」を参照してください。

プリンターが汚れていませんか？

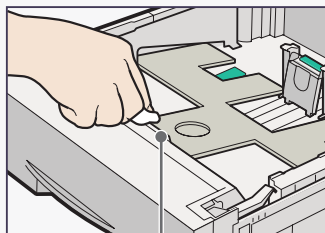
- 印刷面が部分的にかすれる(白ヌケする)場合は、レジストローラー周辺を清掃してください。
  - 用紙が一度に何枚も送られる場合は、フリクションパッドを清掃してください。
- ⇒『ハードウェアガイド』⑥⑦「清掃」を参照してください。



BVN095

プリンタードライバーは最新のバージョンですか？

- プリンタードライバーを最新にバージョンアップすることで、トラブルを解決できる場合があります。最新のプリンタードライバーにバージョンアップするときは、新しいプリンタードライバーを入手して、古いプリンタードライバーを削除してからインストールしてください。最新のプリンタードライバーは、インターネットのリコーホームページから入手できます。http://www.rieco.co.jp/



BVN101

フリクションパッド

# 使用できる用紙の種類とサイズ

## 本体給紙トレイ【トレイ 1】 / 【トレイ 1】 【トレイ 2】<sup>\*1</sup>

用紙の種類	セットできる用紙サイズ
普通紙 再生紙 特殊紙 1、2 色紙 レターヘッド付き用紙 ラベル紙 OHP フィルム 封筒 厚紙 1、2 + Custom1 ~ 8	<b>用紙サイズダイヤルで設定できる用紙サイズ</b> <ul style="list-style-type: none"> <li>定型サイズ: A3 □、B4 □、A4 □□、B5 □、A5 □</li> </ul> <b>用紙サイズダイヤルを「*」に合わせ、操作部での設定を必要とする用紙サイズ</b> <ul style="list-style-type: none"> <li>定型サイズ: B5 □、A5 □、A6 □、往復はがき □□、郵便はがき □</li> <li>海外向けサイズ: 11 × 17 □、Legal □、Letter □□、5 1/2 × 8 1/2 □</li> <li>不定形サイズ: 幅 90 ~ 297mm、長さ 148 ~ 432mm</li> </ul>

## 250 枚増設トレイ【トレイ 2】 【トレイ 3】 / 【トレイ 3】 【トレイ 4】<sup>\*1</sup>

用紙の種類	セットできる用紙サイズ
普通紙 再生紙 特殊紙 1 色紙 レターヘッド付き用紙 + Custom1 ~ 8	<b>用紙サイズダイヤルで設定できる用紙サイズ</b> <ul style="list-style-type: none"> <li>定型サイズ: A3 □、B4 □、A4 □□、B5 □、A5 □<sup>*2</sup></li> </ul> <b>用紙サイズダイヤルを「*」に合わせ、操作部での設定を必要とする用紙サイズ</b> <ul style="list-style-type: none"> <li>定型サイズ: B5 □</li> <li>海外向けサイズ: 11 × 17 □、Legal □、Letter □□</li> <li>不定形サイズ: 幅 182 ~ 297mm、長さ 148 ~ 432mm<sup>*3</sup></li> </ul>

## 500 枚増設トレイ【トレイ 2】 【トレイ 3】 / 【トレイ 3】 【トレイ 4】<sup>\*1</sup>

用紙の種類	セットできる用紙サイズ
普通紙 再生紙 特殊紙 1、2 色紙 レターヘッド付き用紙 ラベル紙 封筒 厚紙 1、2 + Custom1 ~ 8	<b>用紙サイズダイヤルで設定できる用紙サイズ</b> <ul style="list-style-type: none"> <li>定型サイズ: A3 □、B4 □、A4 □□、B5 □、A5 □<sup>*2</sup></li> </ul> <b>用紙サイズダイヤルを「*」に合わせ、操作部での設定を必要とする用紙サイズ</b> <ul style="list-style-type: none"> <li>定型サイズ: B5 □</li> <li>海外向けサイズ: 11 × 17 □、Legal □、Letter □□</li> <li>不定形サイズ: 幅 182 ~ 297mm、長さ 148 ~ 432mm<sup>*3</sup></li> </ul>

## 手差しトレイ

用紙の種類	セットできる用紙サイズ
普通紙 再生紙 特殊紙 1 ~ 3 色紙 レターヘッド付き用紙 ラベル紙 OHP フィルム 封筒 厚紙 1、2 + Custom1 ~ 8	<ul style="list-style-type: none"> <li>定型サイズ: A3 □、B4 □、A4 □□、B5 □□、A5 □□、B6 □、A6 □</li> <li>郵便ハガキ □、往復ハガキ □□</li> <li>封筒角型 2 号 □、封筒長形 3 号 □、封筒洋長 3 号 □</li> <li>海外向けサイズ: 11 × 17 □、Legal □、Letter □□、5 1/2 × 8 1/2 □</li> <li>不定形サイズ: 幅 64 ~ 305mm、長さ 148 ~ 1260mm</li> </ul>

<sup>\*1</sup> IPSiO SP 6320 は本体給紙トレイが 2 段あります。増設トレイを増設した場合、最大で 4 段の給紙トレイが使えます。

<sup>\*2</sup> IPSiO SP 6330/6310 で使用できます。

<sup>\*3</sup> IPSiO SP 6320 では長さ 182 ~ 432mm が設定範囲です。

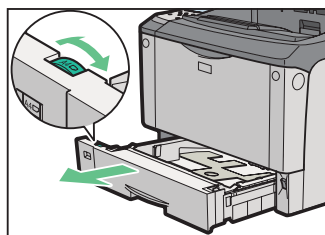
# 給紙トレイに用紙をセットする

給紙トレイ、増設給紙トレイへの用紙のセット方法について説明します。  
給紙トレイと増設給紙トレイへの用紙のセット方法は同じです。ここでは  
トレイ 1 を例に説明します。

★重要

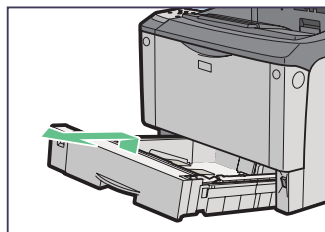
- セットする用紙の量は、給紙トレイ内に示された上限表示を超えないようにしてください。  
紙づまりの原因になることがあります。
- 1つのトレイに異なる種類の用紙を混在させないでください。
- 印刷中に前カバーや手差しトレイ(マルチ)の開閉、給紙トレイの引き出しを行わないでください。

**1** 給紙トレイを止まる位置まで引き出します。用紙サイズダイヤルの表示を、セットする用紙のサイズ・用紙の方向に合わせます。



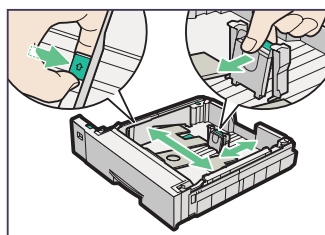
BYN217

**2** 前面を持ち上げて引き抜きます。



BYN218

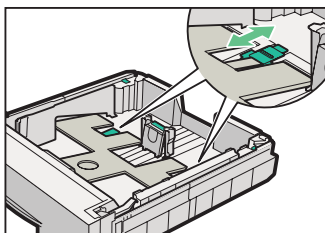
**3** 用紙ガイドの緑色のクリップをつまみながら、用紙ガイドを広げます。



BYN219

**4** セットする用紙の種類に応じて、トレイ前部にある緑色の用紙圧変更スイッチを切り換えます。

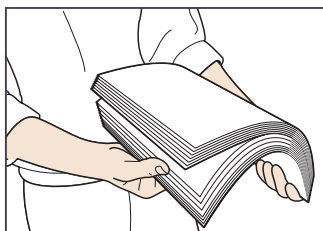
用紙厚が  $157\text{g}/\text{m}^2$  ( $135\text{k g}$ ) よりも厚い用紙をセットするときは、スイッチをトレイの奥側にスライドさせます。



BYN220

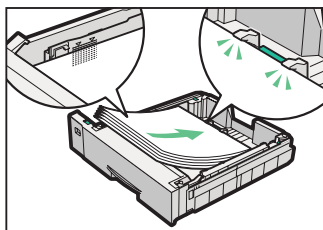
# 給紙トレイに用紙をセットする(つづき)

- 5** 用紙をセットする前に、用紙をよくさばきます。



BVN209

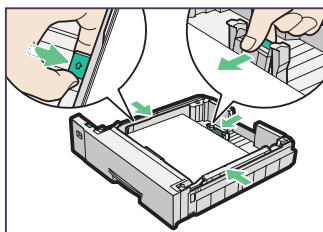
- 6** 印刷する面を下にして用紙をセットします。



BVN221

- 7** 用紙ガイドの緑色のクリップをつまみながら、セットした用紙サイズに合わせます。

用紙と用紙ガイドの間にすき間がないことを確認してください。すき間がある場合は、用紙ガイドを操作して調整してください。



BVN081

用紙ガイドを用紙にきつく押し当てすぎると、給紙がうまくいかない原因になるので注意してください。

- 8** 前面を持ち上げるようにして給紙トレイを差し込み、奥までゆっくりと押し込みます。

## 目 参照

- 給紙トレイにセットできる用紙については、P.16「使用できる用紙の種類とサイズ」を参照してください。
- A4 □以上の用紙のセット方法については、『ハードウェアガイド』📖🔍「用紙サイズを変更する」を参照してください。
- 用紙サイズダイヤルにないサイズの用紙や不定形サイズの用紙、用紙種類の設定については『ハードウェアガイド』📖🔍「用紙サイズダイヤルにないサイズの用紙をセットする」、「不定形サイズの用紙をセットする」、「用紙種類を設定する」を参照してください。

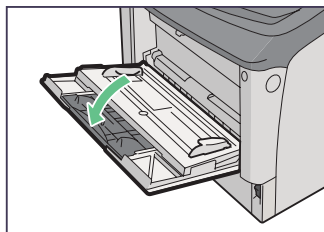
# 手差しトレイに用紙をセットする

手差しトレイには、普通紙以外に封筒や A3 □より長い用紙など、給紙トレイにセットできない用紙をセットすることができます。

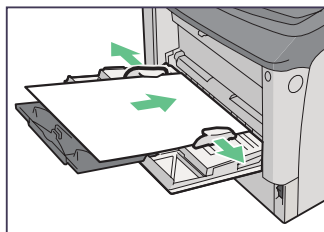
★重要

- セットした用紙がサイドガイドのつめの下に収められていることを確認してください。
- A3 □以上の長さの用紙は1枚ずつセットし、正しく用紙が送られるように手で持って支えてください。また、用紙の厚さや紙幅により用紙の送られ方や画質が異なりますので、事前にご使用になる用紙で印刷結果を確認してください。

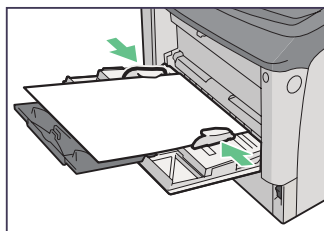
1 手差しトレイの上部を押して開けます。



2 サイドガイドを広げ、印刷面を上にして用紙が突き当たるまで差し込みます。



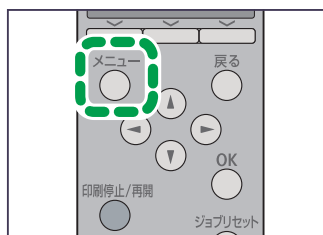
3 サイドガイドを用紙に押し当てます。



# 手差しトレイに用紙をセットする(つづき)

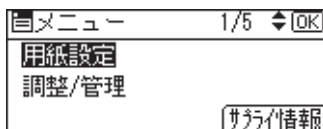
## 4 操作部の【メニュー】キーを押します。

メニュー画面が表示されます。



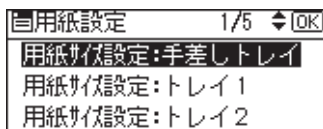
## 5 【▼】【▲】キーを押して【用紙設定】を選択し、【OK】キーを押します。

用紙設定画面が表示されます。



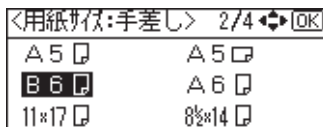
## 6 【▼】【▲】キーを押して【用紙サイズ設定:手差しトレイ】を選択し、【OK】キーを押します。

手差しトレイの用紙サイズの選択画面が表示されます。



## 7 【▼】【▲】キーを押して、セットした用紙サイズとセット方向の組み合わせを選択し、【OK】キーを押します。

設定が確定し、約2秒後に用紙設定画面に戻ります。



## 8 【メニュー】キーを押します。

通常の画面に戻ります。

### 参照

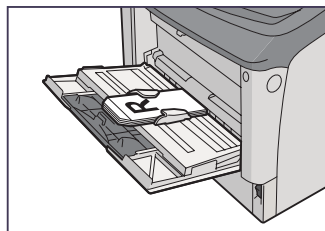
- 手差しトレイにセットできる用紙については、P.16「使用できる用紙の種類とサイズ」を参照してください。
- 不定形サイズの用紙や用紙種類の設定については、『ハードウェアガイド』の「不定形サイズの用紙をセットする」、「用紙種類を設定する」を参照してください。

## 普通紙以外の用紙について

本機は普通紙以外に、さまざまな種類の用紙が使えます。ここでは、封筒、郵便ハガキ、ラベル紙、OHP フィルムについて説明します。

### 封筒

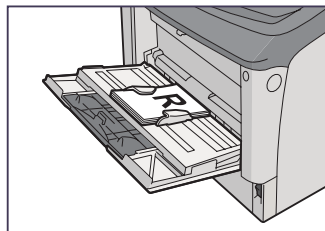
- 操作部では [用紙種類] を [封筒] に設定。
- 手差しトレイで給紙可。両面印刷不可。
- 印刷面を上にしてセットしてください。
- 和封筒を手差しトレイにセットする場合は、印刷面を上にしてセットしてください。開いた状態のフラップ（ふた）は、セット方向の反対側になります。印刷するときは、プリンタードライバーの [その他] タブを選択し、[180 度回転] にチェックを入れて印刷してください。
- 洋封筒を印刷するときの印刷面の方向は、和封筒と同様のセット方向になります。フラップ（ふた）は閉じた状態で右側にくるようにセットしてください。
- 封筒の種類や環境によっては、シワが発生するなど、正しく印刷されないことがあります。その場合は、封筒をセットするトレイやセット方向を変更してお試しください。



BV9400

### 郵便ハガキ

- 操作部では [用紙種類] を [厚紙 2] に設定。
- プリンタードライバーの設定では [原稿サイズ] で [郵便ハガキ] または [往復ハガキ] を選択します。自動で最適な用紙種類が選択されます。
- 手差しトレイで給紙可。両面印刷不可。
- 印刷面を上にしてセットしてください。
- インクジェットプリンター専用はがき、私製はがき（絵はがきなどの厚いはがき、絵入りはがきなど裏書き防止用の粉のついてるはがき、他のプリンターで一度印刷したはがき、表面加工されているはがき、表面に凹凸のあるはがき）は使用しないでください。故障の原因になります。
- はがきをセットするときは、はがきをさばいて端をそろえてください。
- はがきを何枚も印刷すると、大量の紙粉が内部付着します。こまめな清掃を心掛けてください。
- 絵入りのはがきなどを給紙すると、絵柄裏書き防止用の粉が給紙ローラーに付着し、給紙できなくなる場合があります。



BV9401





### ラベル紙

- 本体給紙トレイ 1、2、手差しトレイ、500 枚増設トレイで給紙可。両面印刷不可。
- リコー推奨のラベル紙を使用してください。
- 複数の用紙が重なって送られないように、用紙をバラバラとさばいてからセットしてください。重なって送られる場合は、1 枚ずつセットしてください。

### OHP フィルム

- 本体給紙トレイ 1、2 または手差しトレイで給紙可。両面印刷不可。
- リコー推奨の OHP フィルムを使用してください。
- 推奨以外の OHP フィルムを使用すると、定着ユニットに用紙が巻き付くことがあり、故障の原因になります。
- OHP フィルムは、1 枚ずつセットしてください。
- OHP フィルムをセットするときは、裏表を誤らないように注意してください。故障の原因となります。
- OHP フィルムに印刷するときは、出てきた OHP フィルムを 1 枚ずつ取り除いてください。

### ☑ 参照

- 用紙に関する注意や保管、使用できない用紙については、『ハードウェアガイド』  「用紙に関する注意」を参照してください。
- 用紙のセット方法や用紙の種類、不定形サイズの設定については、『ハードウェアガイド』  「用紙をセットする」を参照してください。
- 各種用紙の情報については、リコーホームページ (<http://www.ricoh.co.jp/office/supply/>、<http://www.ricoh.co.jp/IPSIO/paper/>) を確認するか、購入窓口にお問い合わせください。

# トナーカートリッジを交換する

## ⚠ 警告



- トナー（使用済みトナーを含む）または、トナーの入った容器を火中に投入しないでください。トナー粉がはねて、やけどの原因になります。



- トナー（使用済みトナーを含む）または、トナーの入った容器は、火気のある場所に保管しないでください。引火して、やけどや火災の原因になります。



- 本製品に使用しているポリ袋・手袋などを乳幼児の近くに放置しないでください。口や鼻をふさぎ、窒息する恐れがあります。

## ⚠ 注意



- トナー（使用済みトナーを含む）または、トナーの入った容器は、子供の手に触れないようにしてください。もし子供が誤ってトナーを飲み込んだ場合は、直ちに医師の診断を受けてください。
- トナー（使用済みトナーを含む）を吸い込んだ場合は、多量の水でうがいをし、空気の新鮮な場所に移動してください。必要に応じて医師の診断を受けてください。
- トナー（使用済みトナーを含む）が目に入った場合は、直ちに大量の水で洗浄してください。必要に応じて医師の診断を受けてください。
- トナー（使用済みトナーを含む）を飲み込んだ場合は、胃の内容物を大量の水で希釈してください。必要に応じて医師の診断を受けてください。
- 紙つまりの処置やトナー（使用済みトナーを含む）を補給または交換するときは、トナーで衣服や手などを汚さないように注意してください。トナーが手などの皮膚についた場合は、石鹸水でよく洗い流してください。
- 衣服についた場合は、冷水で洗い流してください。温水で洗うなど加熱するとトナーが布に染み付き、汚れが取れなくなることがあります。
- 使用済みトナーは、トナー粉が飛び散らないように袋に入れて保管してください。

トナーカートリッジの交換時期が近づくと、操作部に次のメッセージが表示されますので、新しいトナーカートリッジを用意してください。

カートリッジ交換準備

補助メニュー 文書印刷 サプライ情報

「カートリッジ交換準備」が表示された後、およそ 200 枚の印刷を行うと、次のメッセージが表示されます。

☑ カートリッジもうすぐ交換

補助メニュー 文書印刷 サプライ情報

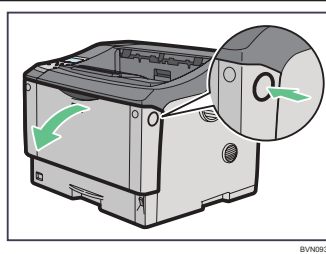
「カートリッジもうすぐ交換」が表示された後、印刷を続行することはできますが、印刷結果は保証いたしかねます。印刷面にかすれ、スジ、汚れが発生する場合は、新しいトナーカートリッジに交換してください。操作部に次のメッセージが表示されると、印刷が停止します。新しいトナーカートリッジに交換してください。

☑ カートリッジ交換時期

カートリッジを交換してください。

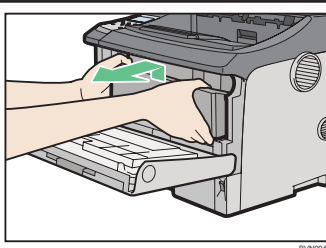


**1** 前カバーオープンボタンを押して前カバーを開けます。



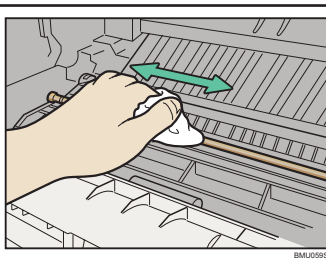
BVN093

**2** トナーカートリッジの取っ手を持ち、少し持ち上げながら手前に引き抜きます。



BVN094

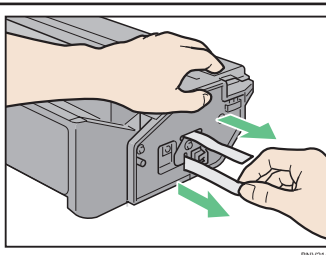
**3** 金属製のレジストローラーの位置を目安に、水を固く絞った布でレジストローラー周辺の紙粉を拭きとります。アルコールや洗剤などは使用しないでください。



BMU095

**4** 新しいトナーカートリッジを梱包箱から取り出します。

**5** トナーカートリッジを水平な場所に置き、片手を添えながらトナーシールを2本水平に引き抜きます。



BVN214

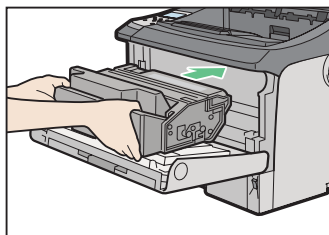
★重要

- トナーシールを引き抜かないで使用すると故障の原因になります。必ずトナーシールを2本とも引き抜いてから使用してください。
- トナーカートリッジを振ったり、衝撃を与えたりしないでください。印刷面の汚れや、トナーこぼれ、故障の原因になります。
- 手や衣服を汚さないように注意してください。

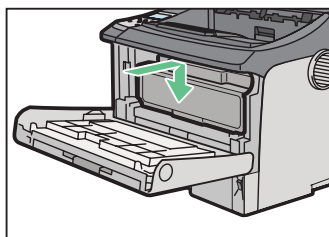
**5**

# トナーカートリッジを交換する(つづき)

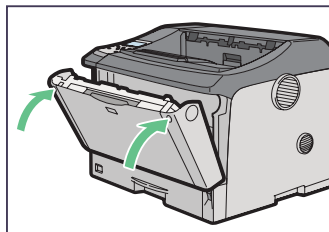
- 6** トナーカートリッジの取っ手を持ち、プリンター内部に押し込みます。



- 7** 奥に突き当たったところで、トナーカートリッジを押し下げます。



- 8** 前カバーを閉めます。



## 5

### 定期交換部品キットを交換するとき

操作部に次のメッセージが表示されたときは、定期交換部品キット（フリクションパッド、給紙コロ、転写ローラー、定着ユニット、防じんフィルター）の交換時期です。サービス実施店に連絡してください。

メンテナンスキットの交換時期です。

補助メニュー | 文書印刷 | サブライ情報

# 消耗品のご購入について

消耗品のご購入については、本機をお買い上げの販売店へご連絡ください。または、インターネットで簡単にご注文できる、便利な NetRICOH をご利用ください。



## 消耗品一覧

商品名	商品コード	販売単位	印刷可能ページ数
IPSiO SP トナーカートリッジ 6100	515316	1 個	約 6,000 ページ
IPSiO SP トナーカートリッジ 6100H	515317	1 個	約 15,000 ページ

## 環境貢献トナー

商品名	商品コード	販売単位	印刷可能ページ数
IPSiO SP EC トナーカートリッジ 6100	308677	1 個	約 6,000 ページ
IPSiO SP EC トナーカートリッジ 6100H	308678	1 個	約 15,000 ページ

### 補足



- トナーカートリッジの印刷可能ページ数は、A4 サイズで「ISO/IEC 19752」に準拠し、印字濃度が工場出荷初期設定値の場合です。「ISO/IEC 19752」とは、国際標準化機構 (International Organization for Standardization) より発行された「印字可能枚数の測定方法」に関する国際標準です。
- トナーカートリッジの寿命は、トナーの残量およびカートリッジ部品の消耗度合いで決まります。実際の印刷可能ページ数は、印刷する用紙の種類・サイズ、セット方向、印刷内容、一度に印刷する枚数、環境条件によって異なります。トナーカートリッジは使用期間によっても劣化するため、上記目安より早く交換が必要になる場合があります。
- トナーカートリッジ (消耗品) は保証対象外です。ただし、ご購入になった時点で不具合があった場合は購入された販売店までご連絡ください。

## 使用済みカートリッジの回収について

弊社では、環境保全を優先課題の一つとし、使用済み製品の回収・リサイクルを積極的に行っております。複数の回収方法を用意しておりますので、回収にご協力ください。なお、回収方法の詳細は下記のホームページをご覧ください。

<http://www.ricoh.co.jp/ecology/recycle/toner/index.html>


## エラーコードが表示されないメッセージ(アルファベット順)

操作部の画面にエラーメッセージが表示されたときは、以下の表を参考にして対処してください。ここでは主なエラーメッセージについて説明しています。その他のエラーメッセージについては、『ハードウェアガイド』  「困ったときには」を参照してください。

### 補足

- 「エラーコードが表示されるメッセージ」(P.30)は、システム設定メニューの[エラー表示設定]を[すべて表示]に設定すると、画面に表示されるようになります。
- 省エネモード中にエラーが発生した場合は、エラーメッセージは表示されません。
- エラーメッセージが表示されたまま省エネモードに移行すると、エラーの対処を行ってもメッセージは消えません。その場合は操作部のいずれかのボタンを押して、省エネモードを解除してください。

### 参照

- 『ハードウェアガイド』  「困ったときには」を参照してください。

## エラーコードが表示されないメッセージ(アルファベット順)

メッセージ / 交互表示されるメッセージ	原因・対処方法・参照先
<p>⚠ : A 前カバーか本体トレイを開け用紙を取り除いてください。</p>	<p>本体内部の用紙搬送部で紙づまりが発生しました。前カバーを開けて用紙を取り除いてください。取り除けないときは、給紙トレイを引き出して用紙を取り除いてください。手差しトレイを使用している場合は、手差しトレイを開けて用紙を取り除いてください。 P.6 「⚠ : A」が表示された場合の対処法」を参照してください。</p>
<p>⚠ : B 両面ユニットか排紙部を開け用紙を取り除いてください。 / 後ろカバーか排紙部を開け用紙を取り除いてください。</p>	<p>本体排紙部で紙づまりが発生しました。排紙部から用紙が見えている場合は、排紙口カバーを開けて排紙部から用紙を取り除いてください。排紙部から用紙が見えない場合は、後ろカバーを開けて用紙搬送部から用紙を取り除いてください。 P.8 「⚠ : B」が表示された場合の対処法」を参照してください。</p>
<p>⚠ : Y 増設トレイ # 段目を開け用紙を取り除いてください。 (# : 1、2)</p>	<p>増設トレイ # 段目で紙づまりが発生しました。増設トレイ # 段目を引き出して用紙を取り除いてください。 P.12 「⚠ : Y」が表示された場合の対処法」を参照してください。</p>

## エラーコードが表示されないメッセージ(50音順)

メッセージ / 交互表示されるメッセージ	原因・対処方法・参照先
<p>Ⓐ: ㊄ 両面ユニットかカバーを開け用紙を取り除いてください。</p>	<p>両面印刷ユニット内で紙づまりが発生しました。両面印刷ユニットカバーを開けて用紙を取り除いてください。P.13「Ⓐ: ㊄」が表示された場合の対処法」を参照してください。</p>

## エラーコードが表示されないメッセージ(50音順)

メッセージ / 交互表示されるメッセージ	原因・対処方法・参照先
<p>ア行 印刷停止中です</p>	<p>印刷中に[印刷停止 / 再開]キーが押されました。印刷を停止しています。</p>
<p>印刷データ待ち</p>	<p>データ待ちの状態です。しばらくお待ちください。</p>
<p>オフライン</p>	<p>オフライン状態です。印刷を実行するときは、[印刷停止 / 再開]キーを押してください。</p>
<p>おまちください</p>	<p>準備中または定着クールダウン中です。「印刷できます」と表示されるまでお待ちください。</p>
<p>カ行 Ⓐカートリッジ交換時期 カートリッジを交換してください。 メニューキーでサプライ情報を確認できます。</p>	<p>トナーがなくなりました。トナーカートリッジを交換してください。P.22「トナーカートリッジを交換する」を参照してください。</p>
<p>Ⓐカートリッジもうすぐ交換 / 新しいカートリッジが必要です。 / 購入窓口にご連絡ください。</p>	<p>トナーが残りわずかです。新しいトナーカートリッジを用意してください。</p>
<p>カバーオープン</p>	<p>指示されたカバーが開いています。カバーを閉めてください。</p>



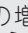
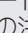
## エラーコードが表示されないメッセージ(50音順) (つづき)

メッセージ / 交互表示されるメッセージ		原因・対処方法・参照先
カ行	給紙トレイに用紙がありません。 用紙を補給してください。	指定したトレイに用紙がセットされていません。指定したトレイに用紙をセットしてください。P.17「給紙トレイに用紙をセットする」を参照してください。
	↙ 故障時自動通報 SC : #####	故障しています。電源を入れ直して確認してください。それでもメッセージが消えないときは、サービス実施店へご連絡ください。その際、エラーコード(左記の「#####」部分) もご連絡ください。
サ行	最大サイズオーバーです。 強制印刷またはジョブリセットしてください。	印刷できる最大サイズを超えています。
	↙ 修理依頼通報 SC : #####	故障の可能性があります。電源を入れ直して確認してください。それでもメッセージが消えないときは、サービス実施店へご連絡ください。その際、エラーコード(左記の「#####」部分) もご連絡ください。
	消耗品の自動発注に失敗	消耗品の自動発注に失敗しました。電源を入れ直してください。それでもメッセージが消えないときは、サービス実施店へご連絡ください。
	ジョブリセット中です	印刷ジョブをリセット中です。「印刷できます」と表示されるまでお待ちください。
タ行	停止中ジョブあり	リモートから印刷停止指示がありました。機器内にあるすべての印刷ジョブが一時停止中です。

メッセージ / 交互表示されるメッセージ	原因・対処方法・参照先
<b>タ行</b> トレイ # に用紙がありません。 補給してください。 用紙サイズ (用紙種類)	表示されたトレイ # (トレイの名前) に用紙がセットされていません。用紙を補給してください。他の用紙がセットされているトレイを新たに指定して印刷するときは [強制印刷]、送信データを取り消すときは [ジョブリセット] の選択キーを押してください。用紙のセット方法については、P.17「給紙トレイに用紙をセットする」を参照してください。
トレイ # を下記設定に変更してください。 用紙サイズ (用紙種類)	表示されたトレイ # (トレイの名前) の用紙サイズ、種類、または両方が、プリンタードライバーや操作部で指定した用紙サイズと異なります。
<b>ハ行</b> 本体トレイが満杯になりました。 用紙を取り除いてください	本体排紙トレイの用紙を取り除いてください。データを取り消すときは [ジョブリセット] の選択キーを押してください。 また、排紙口の検知レバーに触れると、エラーを解除できる場合があります。
封筒レバーが下がっています。	封筒レバーの位置が封筒使用時の位置にあります。封筒レバーの位置を確認し、通常の位置に戻してください。
<b>ヤ行</b> 用紙種類 / サイズが異なります。 下記設定に変更してください。 用紙サイズ (用紙種類)	自動選択の対象となるトレイ # (トレイの名前) に、プリンタードライバーや操作部で指定した用紙サイズ、用紙種類と一致するトレイがありません。任意のトレイを選び、指定したサイズ・種類の用紙をセットします。操作部に表示されたサイズ・種類の用紙に変更して印刷するときは [設定変更]、データを取り消すときは [ジョブリセット]、設定を変更しないで印刷するときは [強制印刷] を、それぞれの選択キーを押して実行します。

# エラーコードが表示されるメッセージ(コード番号順)

## MEMO

メッセージ / 交互表示されるメッセージ	原因・対処方法・参照先
86 : パラメーター	RPCS プリンタードライバーで文法エラーが発生しました。プリンタードライバーが本機と整合していない可能性があります。プリンターの機種や、選択しているエミュレーションに合ったプリンタードライバーをお使いください。 パソコンとプリンターの間で何か障害が発生している可能性があります。正しく接続されているか確認してください。
87 : メモリーオーバー	印刷する用紙サイズのためのメモリー領域がありません。SDRAM モジュールを増設するか、小さいサイズの用紙サイズを指定してください。 SDRAM モジュールの増設については、『ハードウェアガイド』  ④「SDRAM モジュールを取り付ける」を参照してください。
92/93 : メモリーオーバー	メモリー領域が不足しています。SDRAM モジュールを増設するか、送信データを減らしてください。 SDRAM モジュールの増設については、『ハードウェアガイド』  ④「SDRAM モジュールを取り付ける」を参照してください。
A9 : ページエラー	試し印刷、機密印刷でページオーバーが起こりました。印刷するページ数を減らしてください。
BF : 両面エラー	メモリー不足のため、または両面印刷できない用紙サイズが指定されたため、両面印刷の指定が解除されました。SDRAM モジュールを増設するか、送信データを減らしてください。 SDRAM モジュールの増設については、『ハードウェアガイド』  ④「SDRAM モジュールを取り付ける」を参照してください。 用紙については、『ハードウェアガイド』  ④「用紙の種類ごとの注意」を参照してください。



**メッセージ / 交互表示されるメッセージ****P1 : コマンドエラー****原因・対処方法・参照先**

RPCS のコマンドエラーが発生しました。電源を入れ直してください。それでも同じメッセージが表示される場合は、次のいずれかを確認してください。

- ホストとプリンターの間で正常に通信ができるか。
- 機種に合ったプリンタードライバーを使用しているか。
- プリンタードライバーのメモリーを正しく設定しているか。

# MEMO

# お問い合わせ先

## どうしても解決しないとき

主な対処策や操作部の画面を確認して対処されても症状が改善されない場合、まず本機の故障がソフトウェアのトラブルかを判断します。その上でそれぞれのお問い合わせ先へご連絡ください。

本体でのテストページができるか確認します。

## システム設定リストの印刷の仕方

システム設定リストの印刷方法については、「ソフトウェアガイド」④「テスト印刷をする」を参照してください。

印刷できる



お客様相談センターへ

印刷できない



販売店、最寄りのサービス実施店へ  
ご連絡ください。

## お問い合わせ先

### ■消耗品に関するお問い合わせ

弊社製品に関する消耗品は、お買い上げの販売店にご注文ください。

NetRICOH のホームページからご購入できます。

<http://www.netricoh.com/>

### ■故障・保守サービスに関するお問い合わせ

故障・保守サービスについては、サービス実施店または販売店にお問い合わせください。

修理範囲（サービスの内容）、修理費用の目安、修理期間、手続きなどをご要望に応じて説明いたします。

転居の際は、サービス実施店または販売店にご連絡ください。転居先の最寄りのサービス実施店、販売店をご紹介します。

<http://www.ricoh.co.jp/support/repair/index.html>

### ■操作方法、製品の仕様に関するお問い合わせ

操作方法や製品の仕様については、「お客様相談センター」にお問い合わせください。



0120-000-475

●受付時間：平日（月～金）9時～18時

土曜日9時～12時、13時～17時（祝祭日、弊社休業日を除く）

FreeDial FAX 0120-479-417

●通話料は無料です。

●音声ガイダンスに従い製品別の番号をプッシュトーンでお知らせください。トーン信号が出せない電話機の場合は、そのまましばらくお待ちいただきますとオペレーターに接続します。

※お問い合わせの内容は対応状況の確認と対応品質の向上のため、通話を録音・記録させていただいております。

<http://www.ricoh.co.jp/SOUDAN/index.html>

### ■最新ドライバーおよびユーティリティー情報

最新版のドライバーおよびユーティリティーをインターネットのリコーホームページから入手できます。

<http://www.ricoh.co.jp/download/index.html>

### ■商標

・ Microsoft<sup>®</sup>、Windows<sup>®</sup>、Windows Server<sup>®</sup>、Windows Vista<sup>®</sup> は、米国 Microsoft Corporation の米国及びその他の国における登録商標または商標です。

リコーは環境保全を経営の優先課題のひとつと考え、リサイクル推進にも注力しております。

本製品には、新品と同一の当社品質基準に適合した、リサイクル部品を使用している場合があります。

この説明書はリサイクルに配慮し製本しています。この説明書が不要になったときは、資源回収、リサイクルに出しましょう。

機械の改良変更等により、本書のイラストや記載事項とおお客様の機械とが一部異なる場合がありますのでご了承ください。

おことわり

1. 本書の内容に関しては、将来予告なしに変更することがあります。

2. 本製品（ハードウェア、ソフトウェア）および使用説明書（本書・付属説明書）を運用した結果の影響については、いっさい責任を負いかねますのでご了承ください。

3. 本書の一部または全部を無断で複写、複製、改変、引用、転載することはできません。

無断転載禁止 © 2009 Ricoh Co., Ltd.

IPSiO SP 6330/6320/6310

## クイックガイド

- 1 各部の紹介
- 2 用紙がつまったときの取り除きかた
- 3 困ったときには
- 4 用紙をセットするとき
- 5 消耗品の交換方法とご購入方法
- 6 主なメッセージ一覧